



COMITÉ REGIONAL AFRICANO

ORIGINAL: INGLÊS

Sexagésima sessão

Malabo, Guiné Equatorial, 30 de Agosto–3 de Setembro 2010

Ponto 8.2 da ordem do dia provisória

RELATÓRIO SOBRE O PESSOAL DA OMS NA REGIÃO AFRICANA

Documento informativo

ÍNDICE

	<i>Parágrafos</i>
INTRODUÇÃO	1
CATEGORIAS CONTRATUAIS	2–4
DISTRIBUIÇÃO POR CATEGORIA, GRAU E SEXO	5–7
DISTRIBUIÇÃO GEOGRÁFICA.....	8–13
COMPARAÇÃO ENTRE AS ESTATÍSTICAS DE 2007, 2008, 2009 E 2010	14–17
QUADROS	
	<i>Página</i>
1a: Funcionários com contratos a longo prazo por categoria	5
1b: Funcionários com contratos temporários por categoria.....	5
1c: Combinação de funcionários a longo prazo e temporários.....	5
2: Distribuição dos funcionários por categoria, grau e sexo	6
a) Funcionários Profissionais	6
b) Técnicos Profissionais Nacionais.....	6
c) Funcionários dos Serviços Gerais	6
3a: Distribuição dos funcionários profissionais a longo prazo na Região Africana, por nacionalidade, grau e sexo.....	7
3b: Distribuição geográfica dos funcionários profissionais a longo prazo dos países da Região Africana da OMS até 1 de Junho de 2010	8
3c: Distribuição dos funcionários profissionais temporários na Região Africana por nacionalidade, grau e sexo	9
4: Distribuição dos funcionários temporários e a longo prazo por local de serviço	10
5: Comparação entre as estatísticas dos funcionários de 2007, 2008, 2009 e 2010	11
a) Funcionários com contrato a termo certo	11
b) Funcionários com contrato temporário	11
c) Relatório de progresso sobre os contratos de 2007 a 2010	11

INTRODUÇÃO

1. A finalidade do presente documento é fornecer aos Estados-Membros informações sobre o pessoal da OMS que trabalha na Região Africana. A informação infra representa uma panorâmica do perfil do pessoal da Região Africana da OMS, em 1 de Junho de 2009, abrangendo a situação global do pessoal por categoria, grau, sexo, representação geográfica, nacionalidade e local de serviço.

CATEGORIAS CONTRATUAIS

2. Em 1 de Junho de 2010, a OMS tinha **2516** funcionários com contratos a termo certo na Região Africana. A categoria de termo certo, a seguir designada por “contrato a longo prazo”, compreende os funcionários que possuem contratos de um a cinco anos ou uma nomeação permanente. Dos **2516** funcionários com contrato a longo prazo, **420** (16,69%) eram funcionários profissionais, **618** (24,56%) eram técnicos profissionais nacionais e **1478** (58,75%) eram funcionários dos serviços gerais (Quadro 1a).

3. Por outro lado, em 1 de Junho de 2010, a OMS tinha **125** funcionários com contrato temporário (24 meses ou menos) na Região Africana. Destes **125** funcionários temporários, **53** (42,4%) eram funcionários profissionais, **20** (16%) eram técnicos profissionais nacionais e **52** (41,6%) eram funcionários dos serviços gerais (Quadro 1b).

4. Assim, em 1 de Junho de 2010, a OMS tinha um total de **2641** funcionários, tanto com contratos a longo prazo como com contratos temporários na Região Africana. Destes **2641** funcionários, **473** (17,9%) estavam na categoria de profissionais, **638** (24,2%) na categoria de técnicos profissionais nacionais (NPO) e **1530** (57,9%) na categoria dos serviços gerais (GS) (Quadro 1c).

DISTRIBUIÇÃO POR CATEGORIA, GRAU E SEXO

5. A distribuição de funcionários por categoria, grau e sexo é apresentada nos Quadros 2 (2a, 2b e 2c). Neles pode observar-se que, entre os **473** funcionários profissionais, **420** (88,8%) tinham contrato a longo prazo e **53** (11,2%) tinham contrato temporários. Dos **420** funcionários profissionais com contrato a longo prazo, **309** (73,6%) eram do sexo masculino e **111** (26,4%) do sexo feminino. Dos **53** funcionários profissionais com contrato temporário, **41** (77,4%) eram do sexo masculino e **12** (22,6%) eram do sexo feminino (Quadro 2a).

6. Entre os **638** técnicos profissionais nacionais, **618** (96,9%) estavam com contrato a longo prazo e **20** (3,1%) tinham contrato temporário. Dos **618** NPO com contrato a longo prazo, **448** (72,5%) eram do sexo masculino e **170** (27,5%) eram do sexo feminino. Dos **20** NPO com contrato temporário, **16** (80%) eram do sexo masculino e **4** (20%) eram do sexo feminino (Quadro 2b).

7. Dos **1530** funcionários dos serviços gerais, **1478** (96,6%) tinham contrato a termo certo e **52** (3,4%) tinham contrato temporário. Dos **1478** funcionários GS com contrato a termo certo, **977** (66,1%) eram do sexo masculino e **501** (33,9%) eram do sexo feminino. Dos **52** funcionários GS com contrato temporário, **39** (75%) eram do sexo masculino e **13** (25%) eram do sexo feminino (Quadro 2c).

DISTRIBUIÇÃO GEOGRÁFICA

8. O Quadro 3a apresenta os funcionários profissionais de longo prazo que trabalham na Região Africana da OMS, por nacionalidade. Em 1 de Junho de 2010, o país com a maior representação era a República Democrática do Congo, com 22 funcionários profissionais a longo prazo, seguida pela Nigéria, com 17 funcionários.

9. O Quadro 3b apresenta a distribuição geográfica dos funcionários profissionais a longo prazo de 46 países da Região Africana da OMS. Vinte e cinco (25) países (Benim, Burkina Faso, Burundi, Camarões, Congo, Côte d'Ivoire, RD Congo, Etiópia, Gâmbia, Gana, Guiné, Quênia, Madagáscar, Malawi, Mali, Mauritânia, Níger, Nigéria, Ruanda, Senegal, Togo, Tanzânia, Uganda, Zâmbia e Zimbábue) estavam sobre-representados (categoria C). Treze (13) países (Argélia, Angola, Botsuana, República Centro-Africana, Chade, Eritreia, Gabão, Guiné-Bissau, Libéria, Maurícias, Moçambique, Serra Leoa e África do Sul) estavam dentro da sua quota de representação, embora acima do ponto médio (categoria B2). Cinco (5) países (Cabo Verde, Comores, Guiné Equatorial, Namíbia, e São Tomé e Príncipe) encontravam-se dentro da sua quota de representação, embora abaixo do ponto médio (categoria B1). Três (3) países, nomeadamente o Lesoto, Seychelles e Suazilândia, não tinham qualquer representação de profissionais a longo prazo (categoria A*). Por outro lado, os seguintes países externos à Região Africana da OMS tinham representação na Região Africana: Áustria (1), Azerbaijão (1), Bélgica (3), Bolívia (1), Brasil (2), Canadá (4), França (6), Alemanha (2), Índia (5), Itália (3), Países Baixos (3), Portugal (2), Sudão (3), Suíça (2), Reino Unido (1), Estados Unidos da América (7) (Quadro 3a).

10. É de registar que 25 países da Região Africana estavam sobre-representados, cinco países sub-representados e três não estavam representados na categoria de profissionais a longo prazo. Por esse motivo, faz-se um forte apelo aos indivíduos devidamente habilitados desses países sub-representados ou sem representação (total de 8) para que se candidatem aos lugares profissionais vagos na Região Africana da OMS.

11. O Quadro 3c apresenta os funcionários profissionais temporários que trabalham na Região Africana da OMS por nacionalidade, grau e sexo. Em 1 de Junho de 2010, o país com maior representação era a República Democrática do Congo, com nove funcionários profissionais temporários, seguido do Burkina Faso e do Quênia, com quatro funcionários profissionais temporários cada. Os seguintes países exteriores à Região Africana da OMS tinham funcionários profissionais temporários a trabalhar na Região Africana: Austrália (1), Bélgica (1), Canadá (1), Índia (2), Portugal (2), Sudão (1) e Estados Unidos da América (1).

12. O Quadro 4 apresenta a distribuição dos funcionários a longo prazo e temporários que trabalham para a OMS na Região Africana, por local de serviço.

COMPARAÇÃO ENTRE AS ESTATÍSTICAS DE 2007, 2008, 2009 E 2010

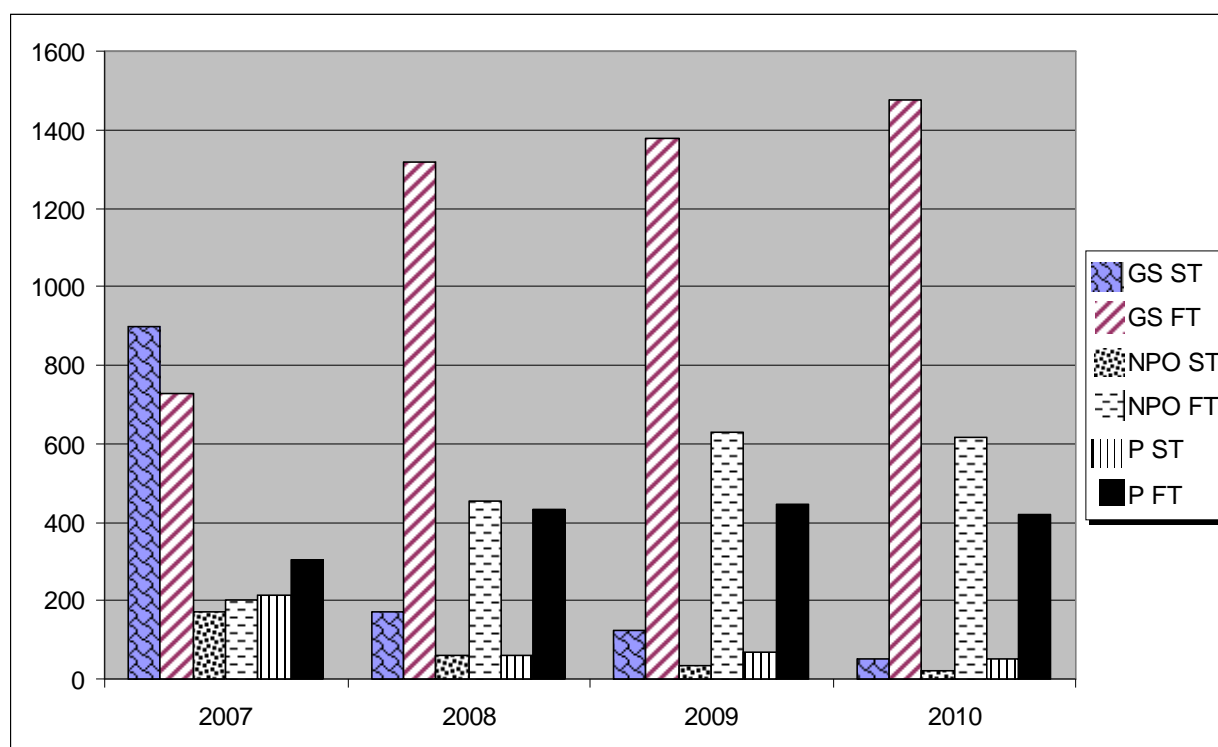
13. O Quadro 5 apresenta uma comparação do número total de funcionários que trabalham na Região Africana da OMS, por categoria de contrato, entre 1 de Junho de 2007 e 1 de Junho de 2010. O número total de funcionários na Região Africana variava de **2514** em 2007, **2493** em 2008, **2679** em 2009 até **2641** em 2010.

14. É igualmente de notar que o número de funcionários com contrato a longo prazo aumentou constantemente, ao contrário da diminuição significativa do número de funcionários empregados com base temporária. Essa diferença resulta da decisão tomada pela Directora-Geral, em consulta com os Estados-Membros, de implementar uma política de reforma das contratações, com vista a alinhar os acordos contratuais em vigor na Organização com os recursos humanos necessários para a aplicação dos programas de saúde.

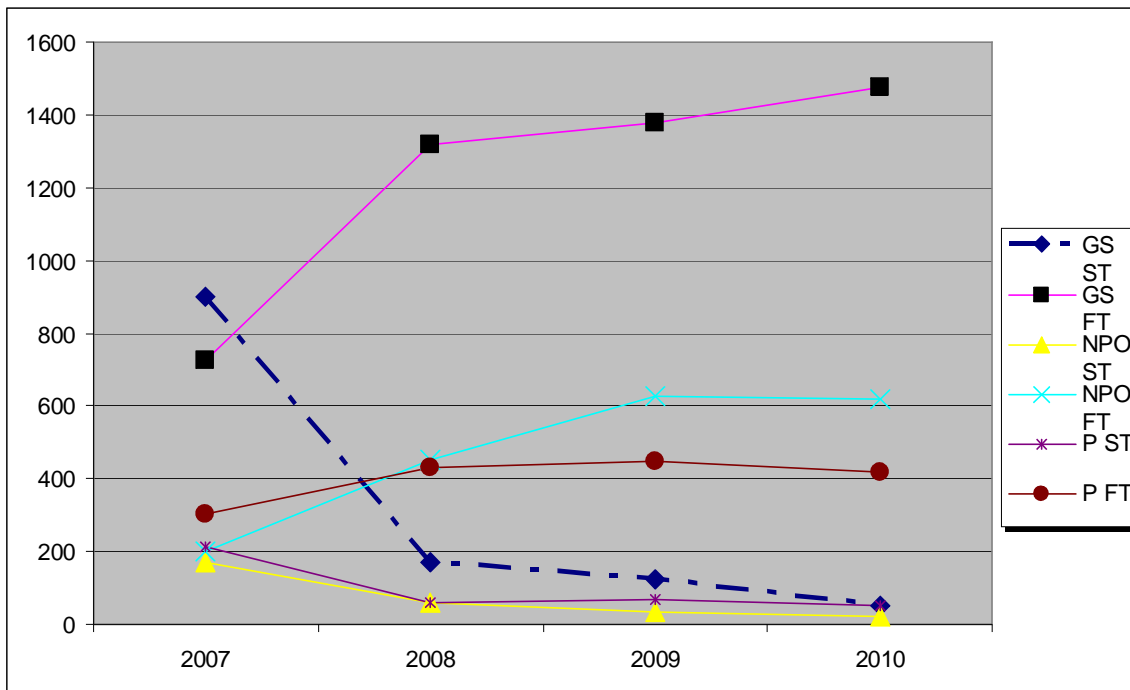
15. O Quadro 5c apresenta a variação do número de funcionários a longo prazo e dos contratos temporários em todas as categorias contratuais, entre 2007 e 2010.

16. As representações gráficas que se seguem apresentam, em pormenor, as tendências da dotação de pessoal na Região Africana da OMS, por tipo de contrato e categoria.

Representação gráfica da distribuição do pessoal por categoria, entre 2007 e 2010



Representação gráfica das tendências gerais dos valores das categorias do pessoal, entre 2007 e 2010



Quadro 1a: Funcionários com contrato a longo prazo, por categoria

Funcionário/Grau	Total
UG	1
D.2	2
D.1	8
P.6	23
P.5	105
P.4	194
P.3	56
P.2	31
Total profissional	420
Total NPO	618
Total GS	1478
Total Global	2516

Quadro 1b: Funcionários com contratos temporários, por categoria

Categoria	Total
Profissional	53
Técnicos profissionais nacionais	20
Funcionários dos serviços gerais	52
Total	125

Quadro 1c: Combinação de funcionários a longo prazo e temporários

Categoria	Longo prazo	Temporário	Total Global
Profissional	420	53	473
Técnicos profissionais nacionais	618	20	638
Funcionários dos serviços gerais	1478	52	1530
Total por tipo de contrato	2516	125	2641

Quadro 2: Distribuição dos funcionários por categoria, grau e sexo**a) Funcionários Profissionais**

Categoria	P2		P3		P4		P5		P6		D1		D2		UG1	
	F	M	F	M	F	M	F	M	F	M	F	M	F	M	F	M
Longo Prazo	14	17	21	35	50	144	15	90	7	16	3	5	1	1	0	1
Curto Prazo	0	1	4	8	7	27	1	5	0	0	0	0	0	0	0	0
Total	14	18	25	43	57	171	16	95	7	16	3	5	1	1	0	1

b) Técnicos Profissionais Nacionais

Categoria	NO-A		NO-B		NO-C		NO-D		Total F	Total M	
	F	M	F	M	F	M	F	M			
Longo Prazo	5	11	43	159	121	274	1	4	170	448	618
Curto Prazo	0	3	0	4	4	9	0	0	4	16	20
Total	5	14	43	163	125	283	1	4	174	464	638

c) Funcionários dos Serviços Gerais

Categoria	G1		G2		G3		G4		G5		G6		G7		Total F	Total M	
	F	M	F	M	F	M	F	M	F	M	F	M					
Longo Prazo	19	49	9	542	22	86	102	58	157	66	110	88	82	88	501	977	1478
Curto Prazo	0	1	0	20	0	1	5	2	4	2	3	5	1	8	13	39	52
Total	19	50	9	562	22	87	107	60	161	68	113	93	83	96	514	1016	1530

Quadro 3a: Distribuição dos funcionários profissionais a longo prazo na Região Africana por nacionalidade, grau e sexo

País de Nacionalidade	P.02		P.03		P.04		P.05		P.06		D.01		D.02		UG		Todo o pessoal profissional			
	M	F	M	F	M	F	M	F	M	F	M	F	M	F	M	F	M	F	Total	
Argélia					1		2			1								4		4
Angola		1	1		2					1						1		5	1	6
Áustria		1																	1	1
Azerbaijão						1													1	1
Bélgica						1	1	1										1	2	3
Benim					7		1		1									9	1	10
Bolívia					1													1		1
Botsuana	1					1							1					1	2	3
Brasil					1	1												1	1	2
Burkina Faso		1	2	2	4	2	5											11	5	16
Burundi					1	3	4	2		2								7	5	12
Camarões		1	4	1	5	1	2			1	1							12	4	16
Canadá					1	1				1								2	1	3
Cabo Verde							1		1									1	1	2
República Centro-Africana					3		1					1						5		5
Chade		1	2		1		2											5	1	6
Comores							1											1		1
Congo	5		4		4		1			1								15		15
Côte d'Ivoire			2	1	4	1	2	1		1		1						8	5	13
RD Congo			2	1	13	1	4						1					20	2	22
Guiné Equatorial							1					1						2		2
Eritreia		1	1		3													4	1	5
Etiópia		1	1	1	5	3	3					1						9	6	15
França			2		3	1												5	1	6
Gabão				2	1		1											2	2	4
Gâmbia	1				6	1	1											8	1	9
Alemanha				1	1													1	1	2
Gana					4	3	2		1									6	4	10
Guiné	1				3		2	1										6	1	7
Guiné-Bissau					1	1	1	1										2	2	4
Índia	1		3		1													5		5
Itália		1		1	1													1	2	3
Quênia			1	1	2	3	4	1										7	5	12
Libéria			1			1		1										1	2	3
Madagáscar	1	2	1	2	1	3	1											4	7	11
Malawi					3	1	5											8	1	9
Mali			1		9		3				1	1		1				14	1	15
Mauritânia	2				3		2											7		7
Maurícias	1				2													3		3
Moçambique					1	2	1		1	1								3	3	6
Namíbia						1	1											1	1	2
Países Baixos						1	1					1						2	1	3
Níger				2	2	1	3			1								6	3	9
Nigéria	1		2		10		2			1	1							17		17
Portugal						1	1											1	1	2
Ruanda		1			4		7											11	1	12
São Tomé e Príncipe	1				1													2		2
Senegal					4	3	4	1	1									8	5	13
Serra Leoa				1			1	1										1	2	3
África do Sul					1			1										1	1	2
Sudão					2		1											3		3
Suíça				2															2	2
Tanzânia				1	3	3	1	1										4	5	9
Togo			2		5	1	5			2								14	1	15
Uganda					6	2	4	1	1			1						12	3	15
Estados Unidos da América				1	2	1	2	1										4	3	7
Zâmbia				1	3	3	2				1							6	4	10
Zimbabwe	2	3	3		2	1	1	1		1								9	5	14
Total - Região Africana	17	14	35	21	14	50	90	15	7	14	7	4	1	1	1	0	309	11	420	

Quadro 3b: Distribuição geográfica dos funcionários profissionais de longo prazo dos países da Região Africana da OMS até 1 de Junho de 2010

Nacionalidade	Total	Quota	Classificação de Recrutamento	Pessoal da Sede e Outras Regiões	Pessoal na Região Africana
Argélia	8	002-010	B2	4	4
Angola	9	001-008	B2	1	8
Benim	13	001-008	C	1	12
Botsuana	5	001-008	B2	1	4
Burkina Faso	18	001-008	C	2	16
Burundi	13	001-008	C	0	13
Camarões	19	001-008	C	2	17
Cabo Verde	2	001-007	B1	0	2
Rep. Centro-Africana	5	001-008	B2	0	5
Chade	6	001-008	B2	0	6
Comores	1	001-007	B1	0	1
Congo	15	001-008	C	0	15
Côte d'Ivoire	16	001-008	C	1	15
Rep. Dem. Congo	27	002-012	C	3	24
Guiné Equatorial	2	001-007	B1	0	2
Eritreia	5	001-008	B2	0	5
Etiópia	19	002-012	C	5	14
Gabão	4	001-008	B2	0	4
Gâmbia	11	001-008	C	1	10
Gana	16	001-008	C	5	11
Guiné	12	001-008	C	1	11
Guiné-Bissau	4	001-008	B2	0	4
Quênia	22	001-010	C	3	19
Lesoto	0	001-008	A*	0	0
Libéria	4	001-008	B2	0	4
Madagáscar	11	001-008	C	1	10
Malawi	11	001-008	C	1	10
Mali	20	001-008	C	3	17
Mauritânia	8	001-008	B2	1	7
Maurícias	8	001-008	B2	4	4
Moçambique	6	001-008	B2	0	6
Namíbia	2	001-008	B1	0	2
Níger	10	001-008	C	0	10
Nigéria	27	004-014	C	6	21
Ruanda	17	001-008	C	4	13
São Tomé e Príncipe	2	001-007	B1	0	2
Senegal	20	001-008	C	7	13
Seychelles	0	001-007	A*	0	0
Serra Leoa	6	001-008	B2	2	4
África do Sul	9	004-011	B2	6	3
Suazilândia	0	001-007	A*	0	0
Togo	15	001-008	C	0	15
Uganda	21	001-008	C	2	19
Tanzânia	10	001-010	B2	1	9
Zâmbia	15	001-008	C	4	11
Zimbabwe	21	001-008	C	3	18
TOTAL	495	0	0	75	420

Referência

A: Países não representados

B1: Países dentro da sua quota mas abaixo do ponto médio

B2: Países dentro da sua quota mas acima do pontomédio

C: Países sobre-representados

Quadro 3c: Distribuição dos funcionários profissionais temporários na Região Africana por nacionalidade, grau e sexo

País	P.02		P.03		P.04		P.05		TOTAL		TOTAL
	M	F	M	F	M	F	M	F	M	F	
Angola					1				1	0	1
Austrália				1					0	1	1
Bélgica				1					0	1	1
Benim					1				1	0	1
Burkina Faso					2	2			2	2	4
Burkina Faso			1						1	0	1
Côte d'Ivoire					1				1	0	1
Camarões					2				2	0	2
Canadá				1					0	1	1
Congo					1				1	0	1
República Democrática do Congo				2	7				7	2	9
Etiópia			1						1	0	1
Gâmbia					1				1	0	1
Gana					3				3	0	3
Gana			1						1	0	1
Índia					1	1			1	1	2
Quênia			1		3				4	0	4
Madagáscar	1								1	0	1
Malawi									0	0	0
Níger					1				1	0	1
Nigéria					2				2	0	2
Portugal					2				2	0	2
Ruanda					1				1	0	1
África do Sul						1			0	1	1
Sudão					1				1	0	1
Togo			1						1	0	1
Uganda			1	1	1				2	1	3
República Unida da Tanzânia					1				1	0	1
Estados Unidos da América						1			0	1	1
Zâmbia				1					0	1	1
Zimbabwe					2				2	0	2
	1	0	5	5	30	4	0	0	41	9	53

Quadro 4: Distribuição dos funcionários a longo prazo e temporários, por local de serviço

	GS	NPO	P	GS	NPO	P	
Abidjan	21	10	4				2
Abuja	179	79	17				4
Accra	21	10	2	3			
Addis Abeba	72	78	8	2	5		3
Argel	7						
Antananarivo	22	9	4				
Asmara	17	9	3	1			
Bamako	17	12	4				
Bangui	13	7	3	1	1		
Banjul	12	7	1				
Bauchi	11	3					
Bissau	9	7	1	1			
Brazzaville	300	17	141	5	1		12
Bujumbura	18	8	3				
Conacry	19	10	4				
Cotonou	19	6	3		1		
Dacar	13	11	1				
Dar-es-Salaam	26	16	4				
Entebbe	4		1				
Enugu	10	2					
Freetown	21	7	3				1
Gaborone	9	6	4				
Goma	2	1	1				
Harare	61	12	45	14	4		5
Ibadan	2						
Joanesburgo							1
Cabul			1				
Kaduna	5	3					2
Kampala	46	25	3				2
Kigali	14	12	4				
Kinshasa	91	54	6		1		3
Lagos	24	9		4			
Libreville	22	6	31				3
Lilongwe	14	10	3				
Lomé	13	6	2				
Luanda	50	28	9	2			
Lubumbashi	1						
Lusaca	17	16	2				
Malabo	7	5	2				
Maputo	14	11	5	1	2		
Maseru	8	4	4				2
Mbabane	13	5	4				
Monróvia	16	7	4	6	2		
Moroni	14	3	3				
Nairobi	27	18	7				1
N'Djamena	36	9	7	1			2
Niamey	23	7	9				1
Nouakchott	13	8	3				
Ouagadougou	43	15	40	6			6
Ouidah			2				
Port Louis	6	2					
Praia	5	2	2		1		
Pretória	16	5	2	2			1
São Tomé	5	4	1				
Sokoto	1	2					
Tamale	1						
Vitória	3	2	1				
Windhoek	9	3	3	1	2		2
Yaoundé	16	10	3	1			
Zanzibar				1			
Total	1478	618	420	52	20	53	2641

Quadro 5: Comparação entre as estatísticas dos funcionários de 2007, 2008, 2009 e 2010

a) Funcionários com contrato a termo certo

Ano	GS	NPO	P	Total
2007	726	201	302	1229
2008	1319	454	433	2206
2009	1377	628	446	2451
2010	1478	618	420	2516

b) Funcionários com contrato temporário

Ano	GS	NPO	P	Total
2007	899	172	214	1285
2008	169	58	60	287
2009	123	36	69	228
2010	52	20	53	125

c) Relatório de progresso sobre os contratos de 2007 a 2010

		2007	2008	2009	2010
GS	ST	899	169	123	52
	FT	726	1319	1377	1478
NPO	ST	172	58	36	20
	FT	201	454	628	618
P	ST	214	60	69	53
	FT	302	433	446	420
Total		2514	2493	2679	2641
Percentagem			-1%	7%	-1%